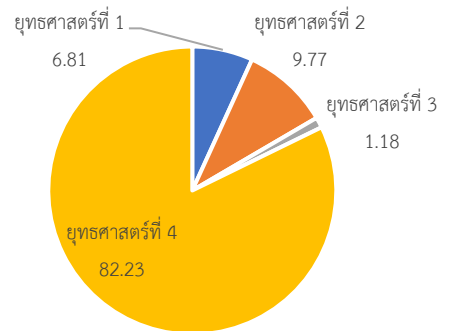


สรุปผลการดำเนินงานองค์การสวนพฤกษศาสตร์ ปีงบประมาณ 2565 ในรอบ 6 เดือน (ตุลาคม 2564 – มีนาคม 2565)

1. งบประมาณตามยุทธศาสตร์ อ.ส.พ. ปี 2565

ในปีงบประมาณ 2565 องค์การสวนพฤกษศาสตร์ ได้รับงบประมาณเงินอุดหนุนจากรัฐบาล จำนวน 128,102,100 บาท โดยแบ่งเป็น 4 ยุทธศาสตร์ เพื่อดำเนินงานตามโครงการรวมทั้งสิ้น 34 โครงการ ดังนี้

| ยุทธศาสตร์ | งบประมาณได้รับ | ร้อยละ |
|------------------------------|----------------|--------|
| ยุทธศาสตร์ที่ 1 (19 โครงการ) | 8,726,100 | 6.81 |
| ยุทธศาสตร์ที่ 2 (4 โครงการ) | 12,521,600 | 9.77 |
| ยุทธศาสตร์ที่ 3 (3 โครงการ) | 1,512,000 | 1.18 |
| ยุทธศาสตร์ที่ 4 (8 โครงการ) | 105,342,400 | 82.23 |
| รวม (34 โครงการ) | 128,102,100 | 100.00 |



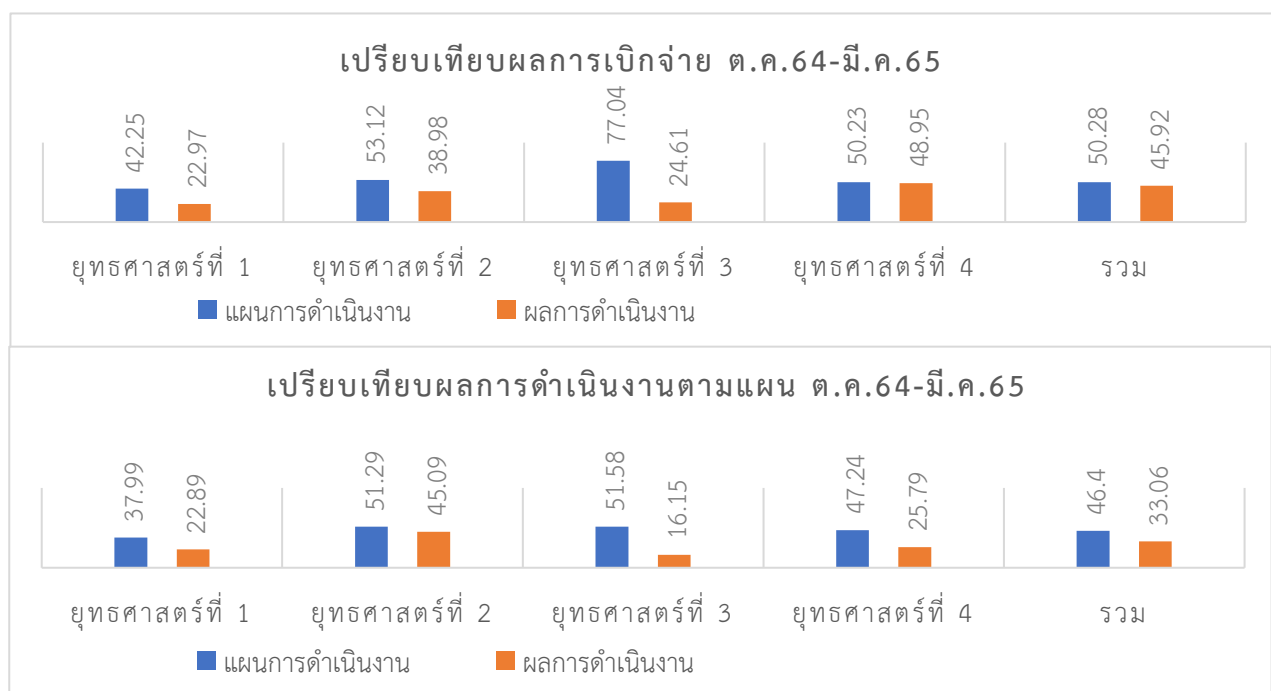
*ยุทธศาสตร์ที่ 1 ได้รับเงินสนับสนุนจาก สกสว. จำนวน 1,110,000 บาท

*ยุทธศาสตร์ที่ 4 งบประมาณได้รับจำนวน 105,342,400 ประกอบด้วย งบบุคลากร งบดำเนินงาน ค่าสาธารณูปโภค รวมจำนวน 100,339,500 บาท คงเหลือเงินอุดหนุนโครงการ จำนวน 4,900,000

โดยสามารถสรุปผลการดำเนินงานเปรียบเทียบกับแผนการดำเนินงาน และผลการเบิกจ่ายงบประมาณรายจ่ายประจำปี 2565 เปรียบเทียบกับแผนงานเมื่อเริ่มต้นปีงบประมาณในแต่ละยุทธศาสตร์ ได้ดังนี้

| ยุทธศาสตร์ | งบประมาณได้รับ | ผลเบิกจ่าย | การดำเนินงาน | | การใช้จ่ายงบประมาณ | |
|------------------------------|----------------|------------|--------------------------|-------------------------|--------------------------------|-------------------------------|
| | | | แผนการดำเนินงาน (ร้อยละ) | ผลการดำเนินงาน (ร้อยละ) | แผนการใช้จ่ายงบประมาณ (ร้อยละ) | ผลการใช้จ่ายงบประมาณ (ร้อยละ) |
| ยุทธศาสตร์ที่ 1 (20 โครงการ) | 8,726,100 | 2,003,973 | 37.99 | 22.89 | 42.25 | 22.97 |
| ยุทธศาสตร์ที่ 2 (4 โครงการ) | 12,521,600 | 4,880,571 | 51.29 | 45.09 | 53.12 | 38.98 |
| ยุทธศาสตร์ที่ 3 (3 โครงการ) | 1,512,000 | 372,040 | 51.58 | 16.15 | 77.04 | 24.61 |
| ยุทธศาสตร์ที่ 4 (7 โครงการ) | 105,342,400 | 51,563,267 | 47.24 | 25.79 | 50.23 | 48.95 |
| รวม (34 โครงการ) | 128,102,100 | 58,819,851 | 46.40 | 33.06 | 50.28 | 45.92 |

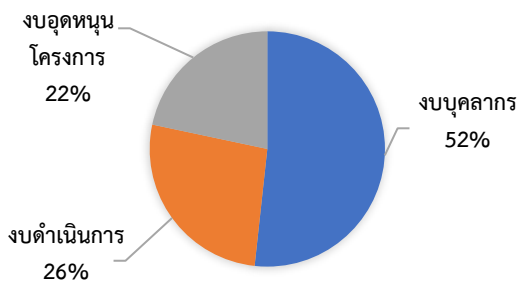
ผลการดำเนินงานตามหมวดเงินงบประมาณ



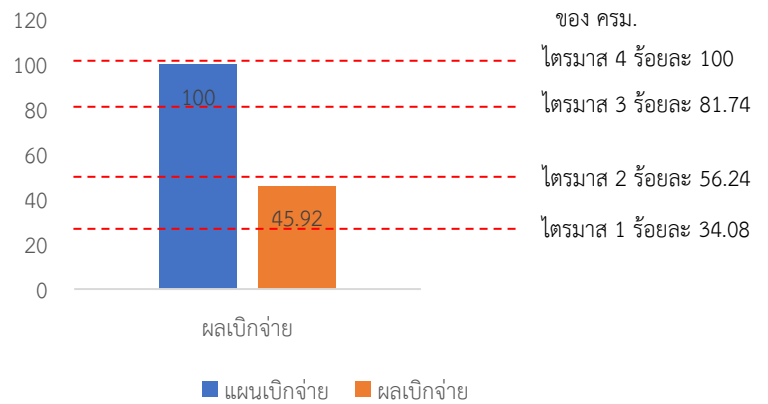
โดยสามารถเปรียบเทียบผลการเบิกจ่ายงบประมาณรายจ่ายประจำปี 2565 กับแผนการเบิกจ่ายจำแนกเป็นหมวดรายจ่ายที่สำคัญได้ จำนวน 3 หมวด ดังนี้

| งบประมาณ | งบประมาณได้รับ | เป้าหมายเบิกจ่าย | เบิกจ่ายจริง | แผนการใช้จ่าย งบประมาณ (ร้อยละ) | ผลการใช้จ่าย งบประมาณ (ร้อยละ) |
|------------------|----------------|------------------|--------------|---------------------------------------|--------------------------------------|
| งบบุคลากร | 66,259,400 | 33,130,000 | 35,758,576 | 50.00 | 53.97 |
| งบดำเนินการ | 34,080,100 | 17,324,300 | 14,531,921 | 50.83 | 42.64 |
| งบอุดหนุนโครงการ | 27,762,600 | 13,958,984 | 8,529,354 | 50.28 | 30.72 |
| รวม | 128,102,100 | 64,413,284 | 58,819,851 | 50.28 | 45.92 |

สัดส่วนงบประมาณได้รับจัดสรร



ผลเบิกจ่ายภาพรวม



ในด้านการติดตามความสำเร็จตามประเด็นยุทธศาสตร์การดำเนินงาน ภายใต้แผนปฏิบัติการ ระยะที่ 1 พ.ศ.2561 – 2565 (ฉบับแก้ไขเพิ่มเติม พ.ศ.2563 – 2565) ซึ่งองค์การฯ ได้กำหนดตัวชี้วัดและเป้าหมายแยกตามประเด็นยุทธศาสตร์ 4 ประเด็น มีผลการดำเนินงานตามตัวชี้วัดในแต่ละประเด็นยุทธศาสตร์ ดังนี้

| ตัวชี้วัด | หน่วยนับ | เป้าหมาย ปี 2565 | ผลการดำเนินงาน | | ร้อยละความสำเร็จ |
|---|-------------|---------------------|----------------|------------------------|------------------|
| | | | ไตรมาส 1 | ไตรมาส 2 ณ มี.ค. 65 | |
| ประเด็นยุทธศาสตร์ที่ 1 ยกระดับสวนพฤกษศาสตร์ให้เป็นแหล่งอนุรักษ์นอกถิ่นด้วยการบริหารจัดการอย่างเป็นระบบ | | | | | |
| 1.1 จำนวนชนิดพันธุ์ไม้ที่สำคัญ 4 กลุ่มของประเทศ ได้รับการอนุรักษ์นอกถิ่น (ex situ) และรวบรวมไว้ในสวนพฤกษศาสตร์โดยมีการบริหารจัดการและลงทะเบียนอย่างเป็นระบบ (จำนวนสะสม) | | | | | |
| - จำนวนพืชหายาก เสี่ยงต่อการสูญพันธุ์ ถูก คุกคามและพืชเฉพาะถิ่น | ชนิด (สะสม) | 540 (30%) | 423 (23.50%) | 439 (24.39%) | 81.29% |
| - กล้ายไม้ | ชนิด (สะสม) | 616 (55%) | 617 (55.09%) | 624 (55.71%) | 101.29% |
| - ชิงช้า | ชนิด (สะสม) | 360 (100%) | 270 (75%) | 288 (80%) | 80% |
| - พืชสมุนไพร | ชนิด | 450 | 438 | 446 | 99.11% |

| ตัวชี้วัด | หน่วยนับ | เป้าหมายปี 2565 | ผลการดำเนินงาน | | ร้อยละความสำเร็จ |
|---|----------|-----------------|---|---|------------------|
| | | | ไตรมาส 1 | ไตรมาส 2 ณ มี.ค. 65 | |
| 1.2 ร้อยละความสำเร็จในการจัดทาระบบข้อมูลด้านพืชและเผยแพร่ผ่านระบบ Online ของพันธุ์ไม้ที่รวบรวมไว้ทั้งหมดในสวนพฤกษศาสตร์ | ร้อยละ | 100% | ดำเนินการได้ 70.47% เนื่องจากอยู่ระหว่างดำเนินการพัฒนาระบบฐานข้อมูล | ดำเนินการได้ 70.47% เนื่องจากอยู่ระหว่างดำเนินการพัฒนาระบบฐานข้อมูล | 70.47% |
| 1.3 ร้อยละอัตราการรอดของพืชที่สำรองพันธุ์กรรมไว้ในแหล่งอนุรักษ์ | ร้อยละ | 100% | 85 % | 85 % | 85% |
| 1.4 จำนวนชนิดพันธุ์พืชที่ได้รับการศึกษาวิจัยและเข้าสู่โปรแกรมฟื้นฟูคืนถิ่น | ชนิดสะสม | 30 (1.67%) | 37 | 37 | 123.33% |
| 1.5 จำนวนผลงานวิจัยด้านพืชและความหลากหลายทางชีวภาพที่ตีพิมพ์ในเอกสารวารสารระดับนานาชาติ | เรื่อง | 15 | 6 | 8 | 53.33% |
| 1.6 อัตราการอยู่รอดของชนิดพันธุ์ที่ได้รับการฟื้นฟูคืนถิ่นร่วมกับชุมชนท้องถิ่นจนถึงระยะแพร่พันธุ์ได้เป็นไปตามหลักวิชาการ | ร้อยละ | 80 | 99 | 98 | 98% |
| 1.7 จำนวนเครือข่ายความร่วมมือภาคประชาชนหรือชุมชนท้องถิ่นที่ร่วมโครงการคืนถิ่นเพื่อการอนุรักษ์ทรัพยากรพืชท้องถิ่น | หน่วยงาน | 5 | อยู่ระหว่างดำเนินการ | อยู่ระหว่างดำเนินการ | - |
| 1.8 จำนวนเครือข่ายการดำเนินงานเพื่อเสริมสร้างบทบาทสวนพฤกษศาสตร์ในระดับประเทศและระดับสากล | หน่วยงาน | 1 | อยู่ระหว่างดำเนินการ | อยู่ระหว่างดำเนินการ | - |
| 1.9 ร้อยละเครือข่ายเป้าหมายมีความรู้ความเข้าใจในด้านการอนุรักษ์และบทบาทด้านการเป็นแหล่งอนุรักษ์นอกถิ่นของสวนพฤกษศาสตร์ในระดับมากขึ้นไป | ร้อยละ | 10% | อยู่ระหว่างดำเนินการ | อยู่ระหว่างดำเนินการ | - |
| 1.10 ร้อยละของเครือข่ายสถาบันการศึกษาในภูมิภาคที่มีสวนพฤกษศาสตร์อยู่ในการเสริมสร้างบทบาทด้านการอนุรักษ์ | ร้อยละ | 80% | อยู่ระหว่างดำเนินการ | อยู่ระหว่างดำเนินการ | - |
| ประเด็นยุทธศาสตร์ที่ 2 มุ่งสร้างนวัตกรรมการเรียนรู้และจัดการด้านสวนพฤกษศาสตร์โดยใช้เทคโนโลยีที่ทันสมัยรองรับระบบ 5G | | | | | |
| 2.1 ร้อยละของผู้มาใช้ประโยชน์สวนพฤกษศาสตร์เพิ่มขึ้นจากปีก่อน | ร้อยละ | 20% | ลดลง 42.01 % | ลดลง 17.72% | - |
| 2.2 จำนวนผลงาน กระบวนการ หรือนวัตกรรมการเรียนรู้ | ชิ้นงาน | 1 | อยู่ระหว่างดำเนินการ | อยู่ระหว่างดำเนินการ | - |
| 2.3 ร้อยละความพึงพอใจของผู้เข้าเยี่ยมชมสวนพฤกษศาสตร์ | ร้อยละ | >80% | อยู่ระหว่างดำเนินการ | อยู่ระหว่างดำเนินการ | - |
| ประเด็นยุทธศาสตร์ที่ 3 สร้างมูลค่าเพิ่มเชิงสังคมและพาณิชย์จากการประกอบกิจการพฤกษศาสตร์ รวมทั้งผลิตผลงานเพื่อนำสู่การใช้ประโยชน์และการแก้ปัญหาสิ่งแวดล้อม | | | | | |
| 3.1 จำนวนผู้ได้รับความรู้จากนวัตกรรมการเรียนรู้หรือกระบวนการให้บริการเพื่อการเรียนรู้อย่างเป็นระบบ | ร้อยละ | 20% | อยู่ระหว่างดำเนินการ | อยู่ระหว่างดำเนินการ | - |
| 3.2 ร้อยละความพึงพอใจและระดับความตระหนักในความสำคัญของทรัพยากรพันธุ์พืชและอนุรักษ์ และผู้ใช้งานนวัตกรรมหรือเข้าร่วมกิจกรรมให้ความรู้ | ร้อยละ | >80% | อยู่ระหว่างดำเนินการ | อยู่ระหว่างดำเนินการ | - |

| ตัวชี้วัด | หน่วยนับ | เป้าหมายปี 2565 | ผลการดำเนินงาน | | ร้อยละความสำเร็จ |
|--|----------|-----------------|----------------------|----------------------|------------------|
| | | | ไตรมาส 1 | ไตรมาส 2 ณ มี.ค. 65 | |
| 3.3 ผลงานได้รับการต่อยอดเชิงสังคมและเชิงพาณิชย์ | ชิ้นงาน | 10 | อยู่ระหว่างดำเนินการ | อยู่ระหว่างดำเนินการ | - |
| 3.4 รายได้จากการประกอบกิจการเพิ่มขึ้น | ร้อยละ | 15% | ลดลง 27.23 % | เพิ่มขึ้น 1.63% | - |
| 3.5 อัตราผลตอบแทนจากการลงทุนจากมูลค่าทางสังคมหรือผลตอบแทนเชิงสังคม (Social Value or Social Return on Investment) | ร้อยละ | >10% | อยู่ระหว่างดำเนินการ | อยู่ระหว่างดำเนินการ | - |
| ประเด็นยุทธศาสตร์ที่ 4 ประยุกต์ใช้เทคโนโลยีที่ทันสมัยในการบริหารจัดการและมุ่งสู่การเป็นองค์กรสมรรถนะสูง | | | | | |
| 4.1 เป็นองค์กรที่มีสมรรถนะในการบริหารจัดการสูงและเป็นที่ยอมรับของผู้มีส่วนได้ส่วนเสีย | คะแนน | ระดับ 3.5 | อยู่ระหว่างดำเนินการ | อยู่ระหว่างดำเนินการ | - |

2. ผลการดำเนินงานตามแผนปฏิบัติงาน ตาม พรบ.งบประมาณประจำปี 2565 (ต.ค.64-มี.ค.65)

องค์กรฯ ในฐานะหน่วยงานที่ได้รับจัดสรรงบประมาณตามพระราชบัญญัติงบประมาณรายจ่ายประจำปี 2565 ต้องมีการจัดทำตัวชี้วัดการดำเนินงานภายใต้แผนการปฏิบัติงานและแผนการใช้จ่ายงบประมาณประจำปี พ.ศ. 2565 นำเสนอให้สำนักงบประมาณพิจารณาให้ความเห็นชอบ และเสนอต่อรัฐมนตรีเจ้าสังกัดหรือรัฐมนตรีที่กำกับดูแลหรือควบคุม เพื่อใช้เป็นเครื่องมือในการกำกับดูแล เร่งรัด และติดตาม โดยในปี 2565 มีการจัดทำแผนและผลการดำเนินงานตามพระราชบัญญัติงบประมาณรายจ่ายประจำปี 2565 ดังนี้

| ตัวชี้วัด | หน่วยนับ | เป้าหมายปี 2565 | ผลการดำเนินงาน | | ร้อยละความสำเร็จ |
|--|-------------|-----------------|-----------------------------------|--|------------------|
| | | | ไตรมาส 1 | ไตรมาส 2 ณ มี.ค. 65 | |
| 1.11 จำนวนพันธู์พืชใกล้สูญพันธุ์หรืออยู่ในภาวะคุกคามได้รับการอนุรักษ์และคุ้มครอง ไม่ต่ำกว่า | ชนิด (สะสม) | 500 | 423 | 439 | 87.80% |
| 1.12 จำนวนพันธู์พืชที่เสี่ยงต่อการสูญพันธุ์ได้รับการฟื้นฟูและคืนถิ่นโดยมีส่วนร่วม | ชนิด | 6 | อยู่ระหว่างดำเนินการ | อยู่ระหว่างดำเนินการ | - |
| 1.13 อัตราการรอดของชนิดพันธุ์ไม้ที่ได้รับการคืนถิ่นจนถึงระยะแพร่พันธุ์ได้ตามหลักวิชาการ | ร้อยละ | 80 | อยู่ระหว่างดำเนินการ | อยู่ระหว่างดำเนินการ | - |
| 1.14 จำนวนเครือข่ายท้องถิ่นด้านการอนุรักษ์ได้รับความเข้าใจบทบาทด้านการอนุรักษ์ | ชุมชน | 3 | อยู่ระหว่างดำเนินการ | อยู่ระหว่างดำเนินการ | - |
| 1.15 ร้อยละความสำเร็จในการจัดหาระบบข้อมูลด้านพืชและเผยแพร่ระบบ Online (ของพันธุ์ไม้ที่รวบรวมไว้ทั้งหมดในสวนพฤกษศาสตร์) | ร้อยละ | 80 | ดำเนินการได้ 70.47% | ดำเนินการได้ 70.47% เนื่องจากอยู่ระหว่างดำเนินการพัฒนา ระบบฐานข้อมูล | 88.08% |
| 1.16 สวนพฤกษศาสตร์ได้รับการพัฒนาศักยภาพเพื่อส่งเสริมการท่องเที่ยว | แห่ง | 3 | อยู่ระหว่างดำเนินการ | อยู่ระหว่างดำเนินการ | - |
| 1.17 แผนและผังแม่บทในการดำเนินการจัดตั้งสวนพฤกษศาสตร์ที่ชัดเจน | ฉบับ | 1 | อยู่ระหว่างดำเนินการ | อยู่ระหว่างดำเนินการ | - |
| 1.18 ร้อยละความสำเร็จในการดำเนินงานโครงการจัดตั้งไม่ต่ำกว่า | ร้อยละ | 20 | อยู่ระหว่างดำเนินการ | อยู่ระหว่างดำเนินการ | - |
| 1.19 จำนวนผู้มาใช้ประโยชน์แหล่งเรียนรู้ทางด้านพืชและความหลากหลายทางชีวภาพ ไม่ต่ำกว่า | คน | 700,000 | 95,467 | 170,406 | 24.34% |
| 1.20 ร้อยละของผู้ได้รับความรู้ความตระหนักในการอนุรักษ์ทรัพยากรพันธุพืชเพิ่มขึ้น ไม่ต่ำกว่า | ร้อยละ | 80 | ไม่มีแผนในการดำเนินการไตรมาสที่ 1 | 87.11 | 108.86% |
| 1.21 จำนวนชนิดพันธุ์ไม้สำคัญของประเทศที่ได้รับการรวบรวม อนุรักษ์ และจัดเก็บในรูปแบบตัวอย่างพันธุ์ไม้มีชีวิตอย่างเป็นระบบ | ชนิด (สะสม) | 3,500 | 3,321 | 5,115 | 146.14% |

| ตัวชี้วัด | หน่วยนับ | เป้าหมาย ปี 2565 | ผลการดำเนินงาน | | ร้อยละความสำเร็จ |
|--|----------|---------------------|--|---|------------------|
| | | | ไตรมาส 1 | ไตรมาส 2 ณ มี.ค. 65 | |
| 1.22 จำนวนตัวอย่างพันธุ์ไม้แห้งที่รวบรวมและจัดเก็บไว้ในสวนพฤกษศาสตร์อย่างเป็นระบบ | ตัวอย่าง | 8,000 | 4 (เนื่องจากขณะนี้ อยู่ระหว่างการ พัฒนาปรับปรุง ระบบฐานข้อมูล คาดว่าจะนำ ตัวอย่างที่พร้อม ลงระบบแล้ว ประมาณ 2,000 ตัวอย่าง ลงทะเบียนใน ระบบได้ภายใน เดือนมกราคม 2565) | 1,637 | 20.46% |
| 1.23 ร้อยละของข้อมูลตัวอย่างพันธุ์ไม้แห้งและพันธุ์ไม้มีชีวิตที่สวนพฤกษศาสตร์รวบรวมไว้ได้รับการจัดเก็บในฐานข้อมูล | ร้อยละ | 80 | พรรณไม้แห้ง ดำเนินการได้ 100% พรรณไม้มีชีวิต ดำเนินการได้ 70.47% | พรรณไม้แห้ง ดำเนินการได้ 100% พรรณไม้มีชีวิต ดำเนินการได้ 70.47% | - |

3. สรุปสถิติของนักท่องเที่ยว (ผู้มาใช้ประโยชน์สวนพฤกษศาสตร์) ปี 2565 (ต.ค.64-มี.ค.65)

ในช่วงเดือนตุลาคม 2564 – มีนาคม 2565 มีผู้เข้ามาศึกษาเรียนรู้ ทำกิจกรรม รวมทั้งพักผ่อนหย่อนใจในสวนพฤกษศาสตร์ ทั้ง 5 แห่งขององค์การสวนพฤกษศาสตร์ มีจำนวนทั้งสิ้น 170,406 คน ลดลงจากปีก่อนคิดเป็นร้อยละ 17.72 โดยในแต่ละสวนพฤกษศาสตร์มีจำนวนผู้เข้ามาเยี่ยมชมจำแนกเป็นรายสวนฯ และการศึกษาเรียนรู้ผ่านช่องทางออนไลน์ เป็นรายไตรมาสได้ดังนี้

| สวนพฤกษศาสตร์ | จำนวนผู้เข้า เยี่ยมชมในปี 2564 ต.ค.63-มี.ค. 64 | ปี 2565 | | เพิ่ม/ลด จากปี 64 (ร้อยละ) |
|--|--|----------|-----------------------|----------------------------------|
| | | ไตรมาส 1 | ไตรมาส 2 ณ มี.ค.65 | |
| 1. สวนพฤกษศาสตร์สมเด็จพระนางเจ้าสิริกิติ์ | 172,208 | 75,339 | 129,825 | ลดลง 24.61 |
| 2. สวนพฤกษศาสตร์บ้านร่มเกล้า พิษณุโลก ในพระราชดำริ | 4,972 | 1,428 | 3,163 | ลดลง 36.38 |
| 3. สวนพฤกษศาสตร์ระยอง | 25,918 | 17,961 | 36,167 | เพิ่มขึ้น 39.54 |
| 4. สวนพฤกษศาสตร์ขอนแก่น | 2,099 | 634 | 1,026 | ลดลง 51.11 |
| 5. สวนพฤกษศาสตร์พระแม่ย่า สุโขทัย | 1,933 | 105 | 225 | ลดลง 88.36 |
| 6. ผู้ได้รับความรู้จากช่องทางออนไลน์ | ไม่มีข้อมูล | - | 900 | - |
| รวมทุกแห่ง | 207,130 | 95,467 | 170,406 | ลดลง 17.72 |

4. สรุปเงินรายได้จากการดำเนินงานของ อ.ส.พ. ปี 2565 (ต.ค.64-มี.ค.65)

ในส่วนรายได้จากการดำเนินงานขององค์การฯ อันได้แก่ รายได้จากการจำหน่ายบัตรเข้าชมสวน รายได้จากการขายสินค้า รายได้จากสินค้าฝากขาย รายได้จากการจำหน่ายพรรณไม้ เป็นต้น โดยรายได้สะสม มีจำนวน 15,035,956.59 บาท เพิ่มขึ้นร้อยละ 1.63 จากปีที่ผ่านมา โดยมีรายได้ในแต่ละประเภท และรายไตรมาสได้ ดังนี้

| ประเภทรายได้ | ปี 2564 ต.ค.63-มี.ค.64 | ปี 2565 | | เพิ่ม/ลด จากปี 64 (ร้อยละ) |
|--------------------------|---------------------------|--------------|-----------------------|----------------------------------|
| | | ไตรมาส 1 | ไตรมาส 2 ณ มี.ค.65 | |
| 1. รายได้จากการเข้าชมสวน | 6,768,732.73 | 3,204,829.95 | 5,491,921.58 | ลดลง 18.86 |

(หน่วย : บาท)

| ประเภทรายได้ | ปี 2564 | ปี 2565 | | เพิ่ม/ลด จากปี 64 (ร้อยละ) |
|---|----------------|--------------|-----------------------|----------------------------------|
| | ต.ค.63-มี.ค.64 | ไตรมาส 1 | ไตรมาส 2 ณ มี.ค.65 | |
| 2. รายได้จากการให้สิทธิประกอบกิจการ | - | - | 48,000.00 | - |
| 3. รายได้จากการอนุญาตให้ใช้พื้นที่ | 239,917.75 | 100,913.99 | 329,358.73 | เพิ่มขึ้น 37.27 |
| 4. รายได้จากการขายสินค้า | 2,439,942.75 | 1,544,303.64 | 2,845,658.08 | เพิ่มขึ้น 16.62 |
| 5. รายได้จากการจัดทำป้ายพรรณไม้ | 7,672.90 | 13,836.45 | 23,845.79 | เพิ่มขึ้น 210.77 |
| 6. รายได้จากการจำหน่ายสินค้ารับฝากขาย | 1,528,342.69 | 490,489.95 | 873,790.76 | ลดลง 42.82 |
| 7. รายได้จากการจำหน่ายพรรณไม้ | 1,006,685.00 | 1,020,515.00 | 1,688,675.00 | เพิ่มขึ้น 67.74 |
| 8. รายได้จากการจำหน่ายอาหารและ เครื่องดื่ม | 1,060,034.65 | 539,995.40 | 1,033,331.79 | ลดลง 2.51 |
| 9. รายได้จากการให้เช่าทรัพย์สินเพื่อการ ท่องเที่ยว | 779,691.66 | 848,121.57 | 1,893,960.85 | เพิ่มขึ้น 142.91 |
| 10. รายได้จากกิจกรรมส่งเสริมการเรียนรู้ | 114,780.38 | 5,186.91 | 41,168.24 | ลดลง 64.13 |
| 11. รายได้อื่น | 848,479.09 | 733,106.07 | 766,245.77 | ลดลง 9.69 |
| รวม | 14,794,279.60 | 8,501,298.93 | 15,035,956.59 | เพิ่มขึ้น 1.63 |

บทวิเคราะห์การดำเนินงาน

จากผลการดำเนินงานในรอบ 6 เดือน (ต.ค.64-มี.ค.65) จะเห็นได้ว่า อ.ส.พ. มีผลการดำเนินงานต่ำกว่าแผนการดำเนินงานที่แต่ละหน่วยงานกำหนดไว้ในทุกยุทธศาสตร์คิดเป็นร้อยละ 33.06 จากแผนที่กำหนดต้องได้ร้อยละ 46.40 ด้านการเบิกจ่ายงบประมาณโครงการยุทธศาสตร์ 1-4 ยังไม่เป็นไปตามเป้าหมายตามแผนการเบิกจ่ายเงินที่ได้รับอนุมัติในระบบ ERP และยังไม่เป็นไปตามมาตรการเร่งรัดการเบิกจ่ายงบประมาณของรัฐบาลที่กำหนดให้ทุกหน่วยงานให้มีผลการเบิกจ่ายในภาพรวมที่ร้อยละ 51 ไตรมาส 2 ในขณะที่ อ.ส.พ. สามารถเบิกจ่ายในภาพรวมได้เพียงร้อยละ 45.92

ในด้านการดำเนินงานตามตัวชี้วัดยุทธศาสตร์ อ.ส.พ. ยังมีหลายตัวชี้วัดที่อยู่ระหว่างการดำเนินการและไม่มีรายงานผลการดำเนินงาน อาทิเช่น จำนวนเครือข่ายความร่วมมือภาคประชาชนหรือชุมชนท้องถิ่นที่ร่วมโครงการคืนถิ่นเพื่อการอนุรักษ์ทรัพยากรพืชท้องถิ่น ร้อยละความพึงพอใจของผู้เข้าเยี่ยมชมสวนพฤกษศาสตร์ จำนวนผู้ได้รับความรู้จากนวัตกรรมการเรียนรู้ ร้อยละความพึงพอใจและระดับความตระหนักในความสำคัญของทรัพยากรพันธุ์พืชและอนุรักษ์ อัตราผลตอบแทนจากการลงทุนจากมูลค่าทางสังคม ควรมีการดำเนินการอย่างต่อเนื่องต่อทั้งปี เพื่อให้ได้รับทราบผลการดำเนินงานและนำมาปรับปรุงการบริการขององค์การฯ ได้อย่างทันทั่วถึง รวมทั้งมีตัวชี้วัดที่ต้องเร่งรัดหาแนวทางในการเพิ่มประสิทธิภาพในการดำเนินการอย่างเร่งด่วน ได้แก่ ร้อยละของผู้มาใช้ประโยชน์สวนพฤกษศาสตร์ และรายได้จากการประกอบกิจการ

ในด้านผลการดำเนินงานตามตัวชี้วัดตามพระราชบัญญัติงบประมาณรายจ่ายประจำปี ในด้านจำนวนพันธุ์พืชใกล้สูญพันธุ์หรืออยู่ในภาวะคุกคามได้รับการอนุรักษ์และคุ้มครองมี ดำเนินการได้ดีกว่าเป้าหมายที่วางไว้ ในขณะที่ผลการดำเนินงานตามตัวชี้วัดอื่น ยังอยู่ระหว่างการดำเนินการ และมีตัวชี้วัดที่ต้องเร่งรัดหาแนวทางในการเพิ่มประสิทธิภาพในการดำเนินงาน ได้แก่ ระดับความพึงพอใจของผู้เข้าเยี่ยมชมสวนพฤกษศาสตร์แต่ละแห่งระดับมากขึ้น ร้อยละของผู้ได้รับความรู้มีความตระหนักในการอนุรักษ์ทรัพยากรพันธุ์พืชเพิ่มขึ้น โดยที่ตัวชี้วัดเหล่านี้ สามารถดำเนินการอย่างต่อเนื่องในระหว่างปีงบประมาณ เพื่อให้ได้รับทราบผลการดำเนินงานและนำมาพัฒนาและปรับปรุงการให้บริการขององค์การฯ ได้อย่างทันทั่วถึง

นอกจากนี้ตัวชี้วัดจำนวนผู้เข้ามาใช้ประโยชน์ในแหล่งเรียนรู้ทางพฤกษศาสตร์เพิ่มขึ้น ซึ่งมีผลการดำเนินงานได้น้อยมากเมื่อเปรียบเทียบกับเป้าหมาย ซึ่งองค์การฯ ต้องเร่งรัดหาแนวทางแก้ไขเพื่อมิให้กระทบต่อประสิทธิภาพในการดำเนินงานโครงการเพื่อขอรับการจัดสรรงบประมาณในอนาคต

ในด้านผู้เข้ามาเยี่ยมชมสวนพฤกษศาสตร์ร้อยละ 80.43 เข้ามาในพื้นที่สวนพฤกษศาสตร์สมเด็จพระนางเจ้าสิริกิติ์ จ.เชียงใหม่ รองลงมาร้อยละ 14.58 เข้ามาเยี่ยมชมสวนพฤกษศาสตร์ระยอง และสวนพฤกษศาสตร์บ้านร่มเกล้า พิษณุโลก ในพระราชดำริ ซึ่งจำนวนผู้เข้าเยี่ยมชมในทุกสวนมีจำนวนที่ลดลงจากช่วงเวลาเดียวกันของปีที่ผ่านมาทุกแห่ง ยกเว้นสวนพฤกษศาสตร์ระยองที่มีจำนวนผู้เข้าเยี่ยมชมเพิ่มสูงขึ้นจากช่วงเวลาเดียวกันของปีก่อนถึง ร้อยละ 39.54 อันเนื่องมาจากกระแสนิยมในช่องทางสื่อออนไลน์ แต่อย่างไรก็ดี ภาพรวมจำนวนผู้เข้ามาเยี่ยมชมสวนพฤกษศาสตร์ขององค์การฯ ลดลง จากช่วงเวลาเดียวกันของปีที่ผ่านมาร้อยละ 17.72 ทั้งนี้ เนื่องจากสถานการณ์การแพร่ระบาดของเชื้อไวรัสโคโรนา 2019 ที่ยังมีการแพร่ระบาดในปัจจุบัน นอกจากนี้ จำนวนนักท่องเที่ยวต่างชาติลดลงจากช่วงเวลาเดียวกันของปีที่ผ่านมาถึง 94.38 รวมถึงผู้เยี่ยมชมในลักษณะของคณะเยี่ยมชมศึกษาดูงานมีการลดลงเป็นจำนวนมากด้วยเช่นกัน ตามจำนวนแขกทางราชการ ซึ่งลดลงถึงร้อยละ 45.58

ซึ่งมาจากการดำเนินการตามมาตรการลดการแพร่ระบาดตามที่รัฐบาลกำหนด โดยองค์การฯ ควรดำเนินการมาตรการในการป้องกันความเสี่ยงจากการแพร่ระบาดของเชื้อไวรัสโคโรนาในพื้นที่สวนพฤกษศาสตร์ทุกแห่งอย่างเคร่งครัด การเตรียมการเพื่อสามารถเปิดให้บริการตามแนววิถีใหม่ (New Normal) รวมทั้งการเพิ่มช่องทางในการให้บริการผ่านสื่อออนไลน์ให้มากยิ่งขึ้น

ในด้านรายได้จากการดำเนินงาน จะเห็นได้ว่าในช่วงของรายได้สะสม (ต.ค.64-มี.ค.65) รายได้จากการดำเนินงานในภาพรวมขององค์การฯ เพิ่มขึ้นร้อยละ 1.63 โดยมีรายได้ที่เพิ่มขึ้นเป็นจำนวนมากถึงร้อยละ 210.77 คือ รายได้จากการจัดทำป้ายพรรณไม้ และรายได้จากการให้เช่าทรัพย์สินเพื่อการท่องเที่ยวเพิ่มขึ้นร้อยละ 142.91 ทั้งนี้เนื่องจากรายได้จากการให้เช่าทรัพย์สินของสวนพฤกษศาสตร์ระยองเพิ่มขึ้นกว่าในช่วงเดียวกันของปีที่ผ่านมา ส่วนรายได้ที่ลดลงได้แก่รายได้จากกิจกรรมส่งเสริมการเรียนรู้ ลดลงร้อยละ 64.13 และรายได้จากการจำหน่ายสินค้ารับฝากขาย ลดลงร้อยละ 42.82 ทั้งในภาพรวม รายได้จากการดำเนินกิจกรรมต้องเร่งดำเนินการในช่วงไตรมาสถัดไป เพื่อให้เป็นไปตามเป้าหมายที่กำหนดไว้ในปี 2565 ที่กำหนดไว้ที่รายได้เพิ่มขึ้นไม่ต่ำกว่าร้อยละ 15

